

## Status til og med 2015 for mål om reduktion i alvorlige arbejdsulykker i 2020-arbejdsmiljøstrategien

Dette notat beskriver den årlige status til og med 2015 for mål om reduktion i alvorlige arbejdsulykker i 2020-arbejdsmiljøstrategien. Det indeholder en præsentation af aktuelle måltal, mens en nærmere beskrivelse af datagrundlag samt tabeller findes i bilag<sup>1</sup>.

### Mål for alvorlige arbejdsulykker

I den politiske aftale, indgået i 2011 mellem daværende regering (Venstre og Det Konservative Folkeparti) og Socialdemokraterne, Dansk Folkeparti og Det Radikale Venstre, om en strategi for arbejdsmiljøindsatsen frem til 2020, er reduktionsmålet for arbejdsulykker:

- En reduktion af alvorlige arbejdsulykker, set i forhold til antallet af beskæftigede, på 25 pct.

Målet er operationaliseret til, at det samlede antal anmeldte arbejdsulykker, der har ført til længerevarende sygefravær og/eller varigt mén, set i forhold til antallet af beskæftigede, skal være reduceret med 25 pct. i 2020<sup>2</sup>. Referenceåret i målingen er 2011 ved prioriteringsperiodens start.

Målingen baseres på oplysninger om anmeldte arbejdsulykker til Arbejdsmarkedets Erhvervssikring og Arbejdstilsynet. Alvorlige arbejdsulykker omfatter dels tilfælde, der har ført til at tilskadekomne har fået varigt mén, dels tilfælde, der har resulteret i et længerevarende sygefravær fra arbejdet. Dermed dækker definitionen af alvorlighed både konsekvenser for tilskadekomne og arbejdspladsen.

I målingen indgår alle arbejdsulykker sket inden for arbejdsmiljølovens område,<sup>3</sup> der har ført til godtgørelse for en méngrad på 5 pct. og derover. I målingen indgår endvidere anmeldte arbejdsulykker til Arbejdstilsynet, som kan relateres til en sygdagpengeudbetaling ved mere end 30 dages fravær.

<sup>1</sup> Der er tale om en opfølgning på den foregående status i notatet 'Status til og med 2014 for mål om reduktion i alvorlige arbejdsulykker i 2020-arbejdsmiljøstrategien', Arbejdstilsynet, 2016.  
<https://arbejdstilsynet.dk/~media/AT/at/18Statistik/Status%20til%20og%20med%202014%20for%20mål%20om%20reduktion%20i%20alvorlige%20arbejdsulykkerII%20pdf.pdf>.

<sup>2</sup> Målemetode er fastlagt i notatet 'Målemetode og referencepunkt for mål om reduktion i alvorlige arbejdsulykker i 2020-arbejdsmiljøstrategien' (Arbejdstilsynet, august 2013)  
<https://arbejdstilsynet.dk/da/statistik/overvaagning-af-arbejdsmiljoet/metode-til-opgorelse>

<sup>3</sup> Arbejdsmarkedets Erhvervsforsikring vurderer også arbejdsulykker sket inden for fx søfart, luftfart og i udlandet. Disse tilfælde er ikke omfattet af arbejdsmiljølovens område, og indgår derfor ikke i Arbejdstilsynets måling.

Arbejdsmarkedets Erhvervssikring afgør, om anmeldte arbejdsulykker kan anerkendes efter lov om arbejdsskadesikring, og om tilskadekomne har fået varigt mén. Der gives godtgørelse ved en méngrad på 5 procent og derover.

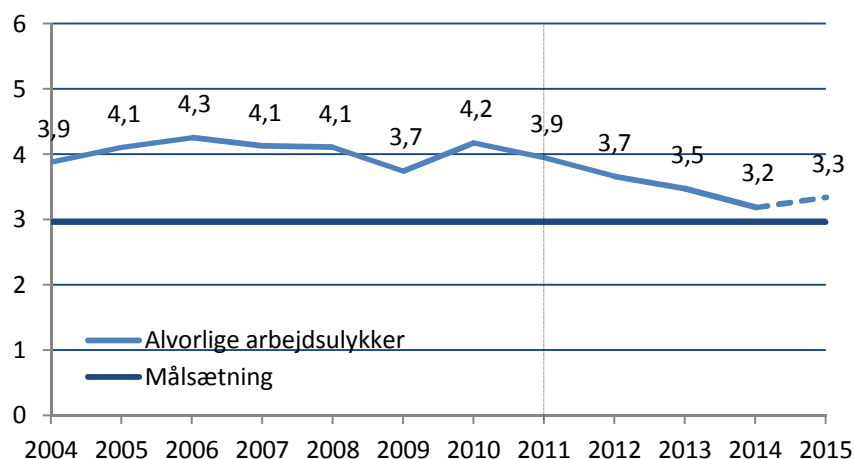
### Status for mål om reduktion i alvorlige arbejdsulykker

Den aktuelle opgørelse af anmeldte alvorlige arbejdsulykker viser, at incidensen falder fra 3,9 pr. 1.000 beskæftigede i 2011 til 3,2 i 2014, hvorefter den ifølge en prognose igen stiger til 3,3 i 2015. Stigningen fra 2014 til 2015 er på 4,7 pct. (figur 1).

Samlet set er incidensen ifølge prognosen reduceret med ca. 15 pct. fra 3,9 anmeldte alvorlige arbejdsulykker pr. 1.000 beskæftigede i referenceåret 2011 til 3,3 i 2015. Med målet om en reduktion på 25 procent skal incidensen falde til 3,0 i 2020. Det svarer til, at antallet af anmeldte alvorlige arbejdsulykker skal reduceres med ca. 2.700 tilfælde fra de ca. 10.700 i 2011 til ca. 8.000 tilfælde i 2020, hvis beskæftigelsen er uændret.

Af figur 1 fremgår det endvidere, at niveauet i perioden 2012-2015 er lavere, end det har været i en længere årrække, hvor incidensen har varieret mellem 3,7 og 4,3 (2004-2011)<sup>4</sup>.

**Figur 1: Anmeldte arbejdsulykker, der har ført til varigt mén og/eller længerevarende sygefravær, pr. 1.000 beskæftigede 2004-2015 (2015 er baseret på en prognose)**



Der er tale om en beregnet prognose for niveauet i 2015. Det skyldes, at tallene for anmeldte alvorlige arbejdsulykker for især 2015 er foreløbige (se bilag). Erfaringen fra tidligere år er, at de beregnede prognoser har afvejet med få procent fra de senere endelige tal. Dertil bemærkes, at ændringer i regler i 2012 for refusion af sygedagpenge til arbejdsgivere kan have bidraget til den faldende tendens (for uddybning se bilag). De nævnte usikkerheder kan have betydning for den målte reduktion, men det vurderes, at de ikke ændrer på udviklingstendensen for anmeldte alvorlige arbejdsulykker efter 2011. Der må herudover tages et forbehold for, at eventuelle ændringer i underanmeldelsen af arbejdsulykker over tid, også kan have indflydelse på resultaterne.

<sup>4</sup> Der er foretaget en datarensning af ulykkesdatoer i datagrundlagt forhold den foregående status, hvilket har resulteret i mindre ændringer (0,1-0,4 pct.) i målingen af forekomsten af alvorlige arbejdsulykker før 2011.

### *Forekomst og udvikling i branchegrupper*

Forekomsten og udviklingen i alvorlige arbejdsulykker inden for Arbejdstilsynets 36 branchegrupper<sup>5</sup> belyses ved anmeldte arbejdsulykker sket i 2011-2014. Der er ikke beregnet prognoser for forekomsten i 2015 i de respektive branchegrupper, da det vurderes, at prognoserne vil være behæftet med for stor usikkerhed (de foreløbige tal for 2015 uden korrektion for forventede efterregistreringer fremgår af tabel B.6-B.7).

I forhold til antal årsværk, er der i perioden anmeldt flest arbejdsulykker, der har ført til varigt mén og/eller længerevarende sygefravær, i branchegruppen Opførelse og nedrivning af byggeri. Herefter følger Anlægsarbejde, Vand, kloak og affald samt Slagterier (figur 2).

Det generelle fald i antallet af arbejdsulykker pr. 1.000 årsværk fra 2011 til 2014 genfindes i hovedparten af de 36 branchegrupper. Dog bemærkes at i følgende ni branchegrupper ses en stagnation eller stigning i 2014: Vand, kloak og affald, Transport af gods, Kultur og sport, Transport af passagerer, Træ og møbler, Tekstil og papir, Energi og råstoffer, Kemi og medicin samt Universiteter og forskning.

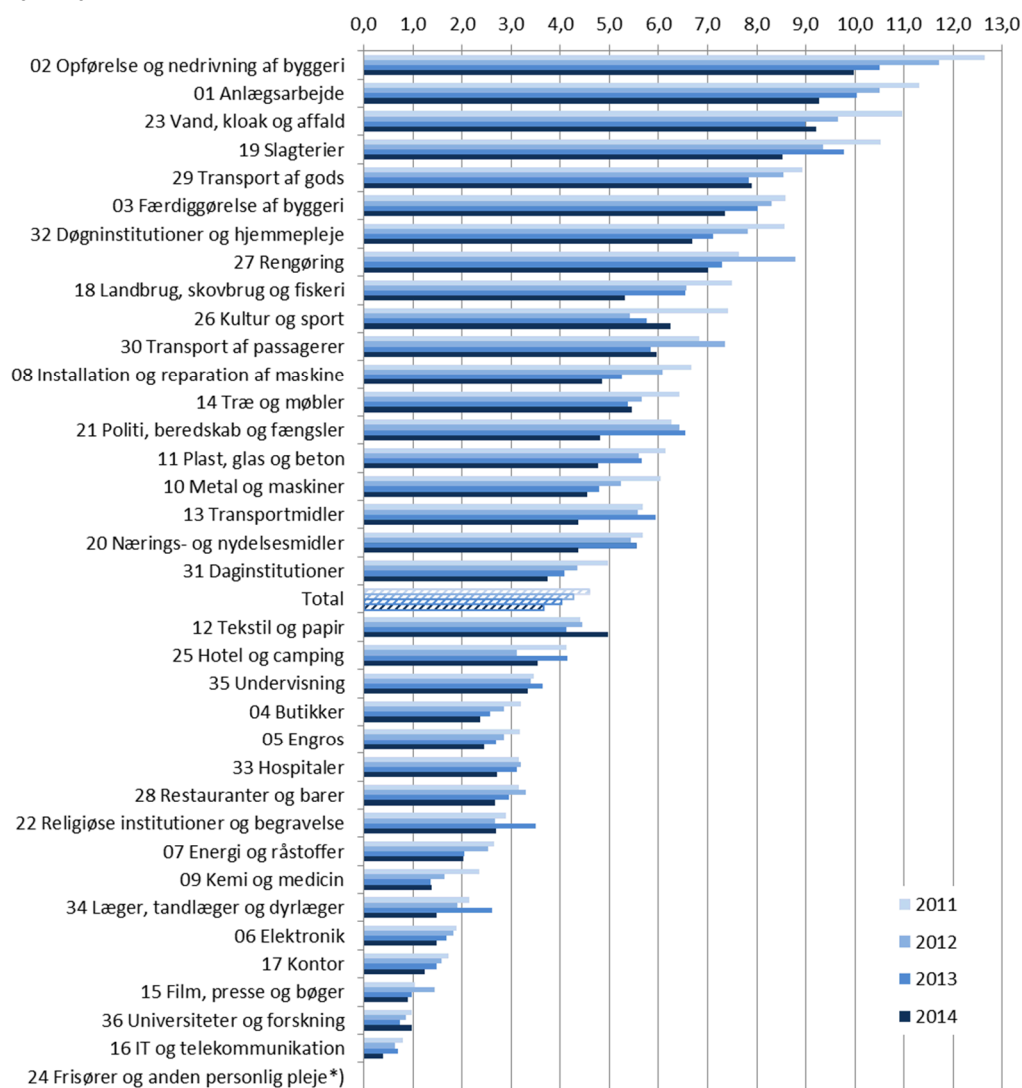
For branchegrupper er incidensen beregnet som antal arbejdsulykker blandt lønmodtagere pr. 1.000 årsværk. Dermed tages der højde for, at deltidsarbejde forekommer i forskelligt omfang, og beskæftigelsen kan variere over året afhængig af branche.

For samtlige branchegrupper falder antallet af anmeldte arbejdsulykker pr. 1.000 årsværk fra 4,6 i 2011 til 3,7 i 2014 (figur 2). Niveauerne er højere end måltallene, (figur 1) og det skyldes især, at det samlede antal årsværk for lønmodtagere er lavere end det totale antal beskæftigede. Talgrundlaget for figur 2 fremgår af tabel B.6-B.8.

---

<sup>5</sup> <http://arbejdstilsynet.dk/da/brancher/arbejdstilsynets-36-branchegrupper>.

**Figur 2: Anmeldte arbejdsulykker for lønmodtagere, der har ført til varigt mén og/eller længerevarende sygefravær, pr. 1.000 årsværk fordelt på Arbejdstilsynets 36 branchegrupper 2011-2014**



\*) Antallet af anmeldte alvorlige arbejdsulykker er under 10 tilfælde pr. år

## Datagrundlag

Der gælder forskellige regler for anmeldelse af arbejdsulykker til Arbejdstilsynet henholdsvis forsikringsselskaber og Arbejdsmarkedets Erhvervs sikring. Data-grundlaget består derfor af en samkøring af data om arbejdsulykker behandlet i Arbejdsmarkedets Erhvervs sikring og arbejdsulykker anmeldt til Arbejdstilsynet med henblik på at kunne følge udviklingen i arbejdsulykker, der har ført til varigt mén og/eller længerevarende sygefravær.

Ifølge arbejdsskadesikringsloven skal arbejdsgiveren anmelde en arbejdsulykke til sit forsikringsselskab, hvis skaden antages at kunne medføre ret til erstatning efter loven, eller hvis skaden medfører, at arbejdstageren ikke har kunnet genoptage sit arbejde i fuldt omfang fem uger efter skadens indtræden. Forsikringsselskaber og selvforsikrede offentlige arbejdsgivere har pligt til at sende sager videre til Arbejdsmarkedets Erhvervs sikring, hvis skadens følger umiddelbart vurderes at kunne begrunde godtgørelse for varigt mén eller erstatning for tab af erhvervsevne, eller hvis arbejdstageren 5 uger efter skadens indtræden ikke har genoptaget sit sædvanlige arbejde i fuldt omfang.

Arbejdsmarkedets Erhvervs sikring tilkender godtgørelse ved en méngrad på 5 procent<sup>6</sup> og derover for anerkendte arbejdsulykker efter arbejdsskadesikringsloven. Arbejdsulykker, der har ført til godtgørelse for en méngrad på 5 pct. og derover, er medtaget i opgørelsen af alvorlige arbejdsulykker.

Både arbejdsskadesikringsloven og arbejdsmiljøloven har Danmark som gyldighedsområde, men der er forskel på det område, som de to sæt lovgivninger omfatter. Arbejdsmiljøloven omfatter fx ikke arbejde til søs, i luften eller udstationerede personer, der midlertidigt arbejder i udlandet. Der er derfor foretaget en afgrænsning af de arbejdsulykker, som er anmeldt til Arbejdsmarkedets Erhvervs sikring, til tilfælde sket inden for arbejdsmiljølovens område, som reduktionsmålet i 2020-arbejdsmiljøstrategien vedrører (tabel B.1).

Når det gælder anmeldelse af arbejdsulykker til Arbejdstilsynet, så har arbejdsgiveren ifølge arbejdsmiljøloven pligt til at anmelde en arbejdsulykke til Arbejdstilsynet, hvis den har ført til arbejdsudygtighed i én dag eller mere ud over tilskadestdagen.

Anmeldelsen af en arbejdsulykke skal i alle tilfælde ske i det fælles elektroniske anmeldesystem EASY, hvor den tildeles et EASY-løbenummer. Herfra sendes de relevante anmeldelser videre til henholdsvis forsikringsselskaber, Arbejdsmarkedets Erhvervs sikring og Arbejdstilsynet. I samkøringen af data om anmeldte arbejdsulykker til henholdsvis Arbejdsmarkedets Erhvervs sikring og Arbejdstilsynet sker koblingen af tilfælde anmeldt til begge myndigheder i hovedparten af tilfældene ved EASY-løbenummeret. I en række tilfælde har arbejdsulykker behandlet i Arbejdsmarkedets Erhvervs sikring dog ikke et EASY-løbenummer, fx hvis ulykken er anmeldt i systemet for anmeldelse af erhvervs sygdomme. I disse tilfælde vil det fremgå af sagen, at der er tale om en arbejdsulykke, og koblingen med anmeldte arbejdsulykker til Arbejdstilsynet sker via CPR-nummer og ulykkesdato (tabel B.3) Der er foretages

<sup>6</sup> Den vejledende procenttabel til brug ved afgørelser om godtgørelse for varigt mén kan ses her:

<https://www.retsinformation.dk/eli/retsinfo/2017/9086>

forinden en mindre datarensning af EASY- og CPR-numre samt dubletter i datagrundlaget. Endvidere har Arbejdstilsynet siden udarbejdelsen af forrige status for måltallene foretaget en datarensning af ulykkesdato i datasæt om anmeldte arbejdsulykker til Arbejdstilsynet. Alt i alt har dette resulteret i mellem 0,1 og 0,4 pct. årligt færre alvorlige arbejdsulykker i årene før 2011, sammenlignet med den forrige status i notatet 'Status til og med 2014 for mål om reduktion i alvorlige arbejdsulykker i 2020-arbejdsmiljøstrategien'.

Ved anmeldelsen skal angives oplysninger om forventet fravær på anmeldetidspunktet, men denne oplysning er behæftet med betydelig usikkerhed. Derfor kobles anmeldte arbejdsulykker til Arbejdstilsynet med data om udbetalinger af sygedagpenge i Danmarks Statistiks (DST) Syge- og barselsdagpengeregister for at identificere tilfælde, der kan relateres til en sygedagpengeudbetaling og et længerevarende sygefravær. Arbejdstilsynet har til det formål bearbejdet data i DST's register til sammenhængende sygedagpengeperioder med udgangspunkt i Det Nationale Forskningscenter for Arbejdsmiljø (NFA) metode til oparbejdning af tilsvarende sygedagpengedata til NFA's register Sygedagpenge og Social Ydelser i Danmark (RSS)<sup>7</sup>.

I målingen medtages i hele måleperioden alene tilfælde, som kan relateres til et sygefravær over 30 dage, fordi Syge- og barselsdagpengeregistret ikke indeholder dækkende informationer om sygefravær kortere end 30 dage. Det skyldes, at arbejdsgiverperioden er 30 dage<sup>8</sup>. Arbejdsgiverperioden måles fra første fraværsdag, indtil arbejdsgiveren kan modtage refusion for sygeløn i form af sygedagpenge. Det er dermed reglerne for refusion af sygedagpenge, som definerer grænsen for, hvornår en anmeldt arbejdsulykke til Arbejdstilsynet kategoriseres som alvorlig efter længden af sygefraværet. Ændringen af arbejdsgiverperioden fra 21 til 30 dage i 2012 betyder, at færre arbejdsulykker som følge heraf omfattes af definitionen af alvorlig arbejdsulykker<sup>9</sup>.

Der findes ikke valide data i Syge- og barselsdagpengeregistret om årsagen til sygefraværet er en arbejdsulykke, og der gøres derfor den antagelse, at sygefraværsperioder, som påbegyndes op til 14 dage efter ulykkesdatoen, kan relateres til ulykkestilfældet. Perioden på 14 dage er valgt, fordi der især i ugen efter arbejdsulykken, men også i den anden uge efter, ses et forhøjet niveau for sygedagpengesager blandt personer, som er kommet til skade i en arbejdsulykke. Andelen af samtlige anmeldte arbejdsulykker til Arbejdstilsynet, der med denne metode kan relateres til en sygedagpengeudbetaling med fravær over 30 dage, ligger i måleperiode mellem 14 og 15 pct. (tabel B.2).

I referenceåret 2011 omfatter det etablerede datagrundlag med denne seneste opgørelse 6.436 arbejdsulykker, som er anmeldt til Arbejdstilsynet og har ført til et

---

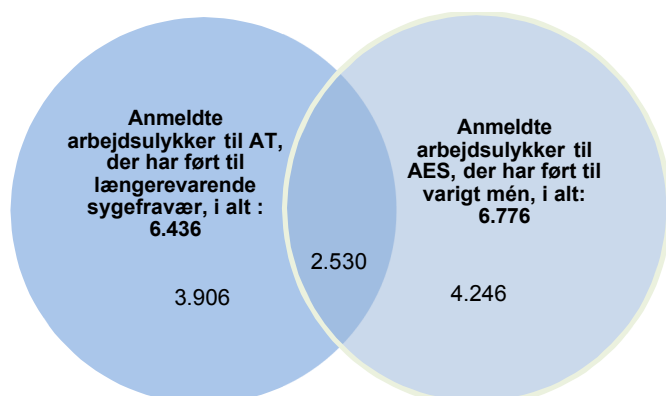
<sup>7</sup> Register over Sygedagpenge og Sociale ydelser i Danmark (RSS). En sammenkobling af DREAM med KMD's syge- og barselsdagpengeregister. Version 1.0. Pedersen, J m.fl. Det Nationale Forskningscenter for Arbejdsmiljø. København 2011.

<sup>8</sup> Der findes ordninger, som betyder, at det i særlige tilfælde, fx for medarbejdere med kronisk sygdom, er muligt for arbejdsgiveren at få refusion ved sygefravær kortere end 30 dage. Endvidere findes der en forsikringsordning, som dækker arbejdsgiverperioden for mindre virksomheder.

<sup>9</sup> Det skal bemærkes, at sygefraværets længde ikke er et entydigt mål for skadens alvorlighed, også jobets karakter, og hvorvidt der sker en tilpasning af arbejdsopgaverne til skadelidtes arbejdsevne, kan have betydning for fraværets længde.

længerevarende sygefravær over 30 dage. Endvidere indgår 6.776 arbejdsulykker anmeldt til Arbejdsmarkedets Erhvervssikring pr. 31. december 2016, som på opgørelsestidspunktet har ført til tilkendelse af godtgørelse for varigt mén (figur B. og tabel B.5). Det samlede antal alvorlige arbejdsulykker er 10.682, da en alvorlig arbejdsulykke, der både har ført til langvarigt sygefravær og varigt mén, tæller som ét tilfælde. I 2011 var der 2.530 tilfælde, som førte til både langvarigt sygefravær og mén (tabel B.4)<sup>10</sup>.

**Figur B.1: Datagrundlag for anmeldte alvorlige arbejdsulykker i referenceåret 2011**



### Prognose for 2015

Opgørelsen af anmeldte alvorlige arbejdsulykker omfatter arbejdsulykker anmeldt til og med 31. december 2016 og kendelser i Arbejdsmarkedets Erhvervssikring opgjort i 2. kvartal 2017. Tallene er ikke endelige og vil ændre sig i fremtidige opgørelser. Især tallene for 2015 vil ændre sig, mens der vil komme mindre ændringer i tallene for tidligere år. Der beregnes derfor en prognose for det forventede niveau i 2015 med den næstkommende opgørelse af måltallene.

Der er flere årsager til, at tallene ikke er endelige. Én årsag er, at en række arbejdsulykker anmeldes for sent i forhold til anmeldereglerne, hvorfor der efter opgørelsestidspunktet 31. december 2016 fortsat anmeldes arbejdsulykker sket i især 2015, men også tilfælde sket i tidligere år. En anden årsag er, at der går en vis tid fra en arbejdsulykke er anmeldt til forsikringsselskabet, til den videresendes til Arbejdsmarkedets Erhvervssikring, og til der foreligger en afgørelse i Arbejdsmarkedets Erhvervssikring. En sådan afgørelse skal normalt foreligge inden et år fra anmeldelsestidspunktet.

Prognosen for 2015 er beregnet med udgangspunkt i 2014 og oplysninger om, hvor meget antallet af anmeldelser i 2014 har ændret sig med den aktuelle opgørelse (pr. 31. december 2016) sammenlignet med den forrige opgørelse (pr. 31. december 2015). Prognosen resulterer i, at antallet af anmeldte arbejdsulykker, der har ført til varigt mén

<sup>10</sup> Det bemærkes, at antallet af alvorlige arbejdsulykker, der er anmeldt til både Arbejdstilsynet og Arbejdsmarkedets Erhvervssikring, er større end det umiddelbart fremgår af figur 1. Det drejer sig fx om arbejdsulykker anmeldt til både Arbejdstilsynet og Arbejdsmarkedets Erhvervssikring, som har ført til længerevarende sygefravær men ikke varigt mén, og omvendt. En detaljeret oversigt fremgår af tabel B.4.

og/eller længerevarende sygefravær i 2015 vurderes, at vil være ca. 9.100 tilfælde i den næstkommende opgørelse (tabel B.5). Den aktuelle opgørelse viser 7.352 tilfælde.

Side 8/14

Over tid øges andelen af uafsluttede sager i Arbejdsmarkedets Erhvervssikring på de respektive opgørelsestidspunkter fra 5 pct. for arbejdsulykker sket i 2011 til 19 pct. i 2015 (tabel B.1). Prognosen er derfor behæftet med den usikkerhed, der opstår som følge af relativt flere uafsluttede sager over tid i Arbejdsmarkedets Erhvervssikring. I prognosen kan der heller ikke tages højde for eventuelle ændringer i forekomsten af arbejdsulykker, variationer i hvor sent arbejdsulykkerne anmeldes eller i ændringer i underanmeldelsen af anmeldte arbejdsulykker.

Som opfølgning på den tidligere beregnede prognose for 2014 på ca. 8.650 tilfælde,<sup>11</sup> kan det bemærkes, at de opdaterede tal for 2014 viser 8.608 alvorlige arbejdsulykker (tabel B.5). Den lille afvigelse i prognosen betyder, at antallet af alvorlige arbejdsulykker pr. 1.000 beskæftigede i 2014 på 3,2 er uændret med denne seneste opgørelse.

#### *Generelt fald i antallet af sygedagpengesager og betydning for måltallene*

I måleperioden ses et fald i antallet af sygedagpengesager med en varighed på over 30 dage fra 2011 til 2013 (tabel B.2). I 2012, hvor arbejdsgiverperioden er ændret fra tidligere 21 til 30 dage, ses et samlet fald på knap 6,6 pct. Detaljerede opgørelser viser, at der tale om et generelt fald i antallet af sager uanset fraværsperiodens længde, men at faldet er særligt højt for sager med de korteste fraværsperioder på 31-32 dage. Også i 2013 ses et fald i antal sygedagpengesager, men her ses ikke tilsvarende et særligt stort fald i sager med fraværsperioder på 31-32 dage. Det rejser spørgsmålet, om ændringen af arbejdsgiverperioden fra 21 dage til 30 dage har haft betydning for i hvilket omfang, der søges refusion for sygefravær, der ligger lige over 30 dage i 2012 og frem. Det kan ikke udelukkes, at det er tilfældet og bidrager til, at andelen af anmeldte arbejdsulykker, der kan kobles med sygedagpengesager over 30 dage falder fra godt 15 pct. i tidligere år til ca. 14 pct. i 2012 og 2013. Ændringen i arbejdsgiverperioden kan derfor have bidraget til et lavere niveau for forekomsten af alvorlige arbejdsulykker i 2012 og frem sammenlignet med de foregående år.

#### *Korrektion for ændringer i beskæftigelsen*

I måltallet korrigeres for udviklingen i beskæftigelsen ifølge Danmarks Statistiks Registerbaserede Arbejdsstyrkestatik (RAS) (tabel B.5). RAS beskriver antallet af personer i beskæftigelse, såvel lønmodtagere som selvstændige, ultimo november. Til beregning af forekomsten af alvorlige arbejdsulykker det aktuelle år anvendes november-beskæftigelsen det foregående år.

#### *Korrektion for beskæftigelse i branchegrupper*

For branchegrupper korrigeres der for beskæftigelsen ved at sætte antallet af alvorlige arbejdsulykker blandt lønmodtagere i forhold til antal årsværk blandt lønmodtagere. Dermed tages der ikke alene højde for, at deltidsarbejde forekommer i forskelligt omfang afhængig af branche, men også at beskæftigelsen varierer over året.

---

<sup>11</sup> Status til og med 2014 for mål om reduktion i alvorlige arbejdsulykker i 2020-arbejdsmiljøstrategien, Arbejdstilsynet, 2016.  
<https://arbejdstilsynet.dk/~media/AT/at/18Statistik/Status%20til%20og%20med%202014%20for%20mål%20om%20reduktion%20i%20alvorlige%20arbejdsulykkerII%20pdf.pdf> .



Oplysninger om antal årsværk stammer fra Danmarks Statistiks register Beskæftigelse for lønmodtager (BFL), som indeholder månedsbaserede oplysninger om lønudbetalinger til ansatte i danske virksomheder, herunder hvor mange timer personerne er ansat og arbejdsstedets branche. På baggrund af BFL er opgjort antallet af årsværk for ansatte lønmodtagere i branchegrupper (tabel B.8).

Anmeldte arbejdsulykker er endvidere blevet koblet med data om lønmodtagerjob i BFL via CVR-nummer og oplysninger om ulykkestidspunkt. Hvis en person har flere ansættelser i pågældende måned, prioriteres det job med flest timer. I den videre analyse anvendes oplysninger om arbejdsstedets branche fra BFL. Herved opnås en korrektion af de registrerede brancheoplysninger ved anmeldelsen af arbejdsulykken og et mere retvisende billede af den relative forekomst mellem branchegrupper for en række af de 36 branchegrupper. Der sker især korrektioner af de tilfælde, hvor arbejdsulykker sket blandt ansatte i kommuner anmeldes fra rådhuset og branchen derfor ofte vil være inden for kontor og ikke fx hjemmehjælp. Ved den anvendte metode flyttes en relativ stor andel af arbejdsulykkerne anmeldt inden for Kontor til især branchegrupperne Døgninstitutioner og hjemmepleje og Daginstitutioner, men også til Rengøring og Undervisning<sup>12</sup>.

I koblingen af anmeldte arbejdsulykker og BFL er det for årligt 9-10 pct. af de anmeldte alvorlige arbejdsulykker ikke muligt at identificere et lønmodtagerjob med den oplyste CVR-enhed i anmeldelsen. Det skyldes mangelfulde oplysninger om cpr- og CVR-numre i anmeldelsen og især, at der for skadelidte ikke findes et lønmodtagerjob i BFL på ulykkestidspunktet. De 9-10 pct. af tilfældene indgår derfor ikke i de beregnede incidenser for forekomsten af arbejdsulykker pr. 1.000 årsværk i branchegrupper eller samlet set for alle branchegrupper (tabel B.6 – B.7).

---

<sup>12</sup> For en nærmere beskrivelse henvises til 'Arbejdsulykker. Arbejdstilsynet årsopgørelse 2013. Anmeldte arbejdsulykker 2008-2013. Tema: Unges og nyansattes ulykkesrisiko'. Arbejdstilsynet, november 2014. <http://arbejdstilsynet.dk/da/statistik/arbejdsskader/arbejdsskader-arsopgorelser.aspx>

## Tabeller

**Table B.1: Anmeldte arbejdsulykker til Arbejdsmarkedets Erhvervssikring inden for arbejdsmiljølovens område fordelt på opgørelsestidspunkt og kendelse 2004-2015<sup>\*)</sup>**

	Ulykkesår											
	2004	2005	2006	2007	2008	2009	2010	2011	2012	2013	2014	2015
Anmeldt pr. 31. december 2012	19.837	20.446	20.679	20.460	20.351	18.207	18.227	16.185				
Kendelse om varigt mén	6.357	6.703	7.174	6.989	7.108	6.587	6.875	5.371				
Ikke afgjorte m.fl.	10	16	16	36	43	88	201	788				
Anmeldt pr. 31. december 2013	19.859	20.498	20.739	20.551	20.501	18.411	18.656	17.332	16.581			
Kendelse om varigt mén	6.358	6.713	7.187	7.021	7.172	6.693	7.159	6.400	4.764			
Ikke afgjorte m.fl.	18	16	19	37	45	56	110	288	1.338			
Anmeldt pr. 31. december 2014	19.889	20.525	20.795	20.610	20.597	18.518	18.869	17.711	17.703	17.049		
Kendelse om varigt mén	6.362	6.714	7.187	7.042	7.201	6.723	7.235	6.655	5.882	3.872		
Ikke afgjorte m.fl.	18	18	30	33	31	47	83	149	480	2.376		
Anmeldt pr. 31. december 2015	19.894	20.545	20.825	20.650	20.637	18.611	19.016	17.945	18.058	18.092	17.811	
Kendelse om varigt mén	6.360	6.717	7.192	7.051	7.213	6.745	7.277	6.752	6.229	5.365	3.399	
Ikke afgjorte m.fl.	13	20	23	32	27	31	68	96	186	683	2.955	
Anmeldt pr. 31. december 2016	19.779	20.410	20.692	20.546	20.528	18.552	18.950	17.927	18.147	18.334	18.658	17.665
Kendelse om varigt mén	6.358	6.702	7.179	7.042	7.198	6.747	7.279	6.776	6.343	5.744	4.877	3.117
Ikke afgjorte m.fl.	13	19	17	18	21	21	37	58	101	232	781	3.404

Kilde: Arbejdsmarkedets Erhvervssikring.

Anm: Tallene omfatter arbejdsulykker anmeldt til og med 31. december i henholdsvis 2012, 2013, 2014, 2015 og 2016, mens kendelsen er opgjort i 2. kvartal henholdsvis 2013, 2014, 2015, 2016 og 2017.

\*) Der er årligt registreret mellem 26 og 82 arbejdsulykker, hvor ulykkesdato mangler i data, som ikke indgår i tabellen. Endvidere er der til nærværende status foretaget en validering af sagens ulykkesdato. Der er derfor enkelte sager om anmeldte arbejdsulykker, som ikke er omfattet af opgørelsen pr. 31. december 2016, sammenlignet med opgørelsen af anmeldte arbejdsulykker pr. 31. december 2015 samt tidligere år.

**Table B.2: Sygedagpengesager med over 30 dages fravær og anmeldte arbejdsulykker til Arbejdstilsynet, der kan relateres til et sygefravær over 30 dage 2004-2015**

År/ ulykkesår	Sygedagpengesager over 30 dages fravær <sup>*)</sup>		Arbejdsulykker anmeldt til Arbejdstilsynet <sup>**)</sup>		Arbejdsulykker med over 30 dages fravær		
	Antal	Ændring (procent)	Antal	Ændring (procent)	Antal	Andel (procent)	Ændring (procent)
2004	163.760		45.008		6.707	14,9	
2005	167.769	2,4	47.029	4,5	7.164	15,2	6,8
2006	179.127	6,8	47.877	1,8	7.424	15,5	3,6
2007	185.602	3,6	48.165	0,6	7.418	15,4	-0,1
2008	182.924	-1,4	47.922	-0,5	7.308	15,2	-1,5
2009	180.445	-1,4	41.889	-12,6	6.472	15,5	-11,4
2010	182.401	1,1	43.999	5,0	6.811	15,5	5,2
2011	176.169	-3,4	41.273	-6,2	6.436	15,6	-5,5
2012	164.519	-6,6	41.373	0,2	5.866	14,2	-8,9
2013	152.889	-7,1	40.264	-2,7	5.678	14,1	-3,2
2014	157.402	3,0	39.922	-0,8	5.669	14,2	-0,2
2015 <sup>***)</sup>	148.226	-5,8	41.235	3,3	5.530	13,4	-2,5

Kilde: Arbejdstilsynet på baggrund af Danmarks Statistiks Syge- og barseldagpengeregister.

\*) Sygedagpengesager vedr. kronisk syge og flexjob er ikke omfattet af opgørelsen. I de tilfælde, hvor dato for sidste dagpengedag i en sag er givet år er uoplyst, beregnes sygedagpengeperiodens længde frem til sidste dag i referenceperioden. Det betyder, at antallet af sygedagpengesager i 2014 med over 30 dages fravær er lidt for lavt.

\*\*) Opgørelsen er baseret på kobling af data om arbejdsulykker anmeldt til Arbejdstilsynet og Arbejdsmarkedets Erhvervssikring pr. 31. december 2016. I det tilfælde en arbejdsulykke er anmeldt til både Arbejdstilsynet og Arbejdsmarkedets Erhvervssikring anvendes ulykkesdato registreret i Arbejdsmarkedets Erhvervssikring. Afvigelse fra Arbejdstilsynets egen statistik kan derfor forekomme. Arbejdstilsynet har i 2016 foretaget en datarensning af ulykkesdato i datasæt om anmeldte arbejdsulykker til Arbejdstilsynet. Det har resulteret i, at der årligt er mellem 0,7 og 1,7 pct. færre arbejdsulykker med oplyst ulykkesår i perioden før 2011, og 0,1 pct. i de efterfølgende år, sammenlignet med den tilsvarende tabel i foregående status i notatet 'Status til og med 2014 for mål om reduktion i alvorlige arbejdsulykker i 2020-arbejdsmiljøstrategien'.

\*\*\*\*) Foreløbige tal.

**Tabel B.3: Kobling af anmeldte arbejdsulykker til Arbejdstilsynet og Arbejdsmarkedets Erhvervssikring inden for arbejdsmiljølovens område 2004-2015<sup>1)</sup>**

Side 11/14

	Ulykkesår											
	2004	2005	2006	2007	2008	2009	2010	2011	2012	2013	2014	2015 <sup>2)</sup>
<b>Både i AT og AES</b>	<b>15.822</b>	<b>16.176</b>	<b>16.204</b>	<b>15.957</b>	<b>16.040</b>	<b>14.288</b>	<b>14.543</b>	<b>13.601</b>	<b>13.287</b>	<b>12.963</b>	<b>12.920</b>	<b>12.560</b>
Match på EASY-nummer	14.440	15.100	15.211	15.121	15.211	13.479	13.252	12.069	11.807	11.844	11.655	11.375
Match på CPR-nummer og ulykkesdato	1.331	1.020	944	797	765	764	1.242	1.454	1.400	1.043	1.187	1.089
Match på CPR-nummer og højst 14 dage mellem ulykkesdatoer	51	56	49	39	64	45	49	78	80	76	78	96
<b>Alene i AT</b>	<b>29.186</b>	<b>30.853</b>	<b>31.673</b>	<b>32.208</b>	<b>31.882</b>	<b>27.601</b>	<b>29.456</b>	<b>27.672</b>	<b>28.086</b>	<b>27.301</b>	<b>27.002</b>	<b>28.675</b>
<b>Alene i AES</b>	<b>3.957</b>	<b>4.234</b>	<b>4.488</b>	<b>4.589</b>	<b>4.488</b>	<b>4.264</b>	<b>4.407</b>	<b>4.326</b>	<b>4.860</b>	<b>5.371</b>	<b>5.738</b>	<b>5.105</b>
<b>I alt</b>	<b>48.965</b>	<b>51.263</b>	<b>52.365</b>	<b>52.754</b>	<b>52.410</b>	<b>46.153</b>	<b>48.406</b>	<b>45.599</b>	<b>46.233</b>	<b>45.635</b>	<b>45.660</b>	<b>46.340</b>

Kilde: Arbejdstilsynet og Arbejdsmarkedets Erhvervssikring

<sup>1)</sup>Arbejdstilsynet har i 2016 foretaget en datarensning af ulykkesdato i datasæt om anmeldte arbejdsulykker til Arbejdstilsynet. Endvidere er der til nærværende status foretaget en validering af ulykkesdatoen i sager om arbejdsulykker behandlet hos Arbejdsmarkedets Erhvervssikring. Alt i alt har dette resulteret i, at der årligt er mellem 0,7 og 1,7 pct. færre arbejdsulykker med oplyst ulykkesår i perioden før 2012, og 0,2 pct. færre i 2012-2013, sammenlignet med foregående status i notatet 'Status til og med 2014 for mål om reduktion i alvorlige arbejdsulykker i 2020-arbejdsmiljøstrategien'.

<sup>2)</sup> Foreløbige tal, som omfatter anmeldte arbejdsulykker til og med 31. december 2016.

**Tabel B.4: Anmeldte arbejdsulykker til Arbejdstilsynet og Arbejdsmarkedets Erhvervssikring, der har ført til længerevarende sygefravær og/eller varigt mén fordelt på myndighed 2004-2015<sup>1)</sup>**

	Ulykkesår											
	2004	2005	2006	2007	2008	2009	2010	2011	2012	2013	2014	2015 <sup>2)</sup>
Længerevarende sygefravær, alene anmeldt til AT	1.591	1.774	1.906	2.030	1.942	1.653	1.850	1.779	1.568	1.557	1.509	1.595
Længerevarende sygefravær, anmeldt til både AT og AES	2.554	2.670	2.635	2.586	2.604	2.265	2.255	2.127	1.977	2.027	2.222	2.640
Længerevarende sygefravær og varigt mén, anmeldt til både AT og AES	2.562	2.720	2.883	2.802	2.762	2.554	2.706	2.530	2.321	2.094	1.938	1.295
Varigt mén, anmeldt til både AT og AES	2.958	3.022	3.209	3.159	3.330	3.129	3.372	3.099	2.910	2.621	2.118	1.390
Varigt mén, alene anmeldt til AES	838	960	1.087	1.081	1.106	1.064	1.201	1.147	1.112	1.029	821	432
<b>I alt</b>	<b>10.503</b>	<b>11.146</b>	<b>11.720</b>	<b>11.658</b>	<b>11.744</b>	<b>10.665</b>	<b>11.384</b>	<b>10.682</b>	<b>9.888</b>	<b>9.328</b>	<b>8.608</b>	<b>7.352</b>

Kilde: Arbejdstilsynet, Arbejdsmarkedets Erhvervssikring og Danmarks Statistiks Syge- og barselsdagpengeregister.

<sup>1)</sup> Den foretagne datarensning beskrevet under tabel B.3 har resulteret i mellem 0,1 og 0,4 pct. årligt færre alvorlige arbejdsulykker før 2011, sammenlignet med den foregående status.

<sup>2)</sup> Foreløbige tal, som omfatter anmeldte arbejdsulykker til og med 31. december 2016 og kendelser i Arbejdsmarkedets Erhvervssikring er opgjort i 2. kvartal 2017.

**Tabel B.5: Anmeldte arbejdsulykker til Arbejdstilsynet og Arbejdsmarkedets Erhvervssikring, der har ført til varigt mén og/eller længerevarende sygefravær 2011-2015, samt prognose for endeligt niveau i 2015**

	Ulykkesår				
	2011	2012	2013	2014	2015 <sup>2)</sup>
Arbejdsulykker, der har ført til varigt mén	6.776	6.343	5.744	4.877	3.117
Arbejdsulykker, der har ført til længerevarende sygefravær	6.436	5.866	5.678	5.669	5.530
Arbejdsulykker, der har ført til varigt mén og/eller længerevarende sygefravær <sup>*)</sup>	10.682	9.888	9.328	8.608	7.352
Prognose for arbejdsulykker, der har ført til mén og/eller langvarigt sygefravær					9.100 <sup>3)</sup>
Antal beskæftigede	2.704.542	2.698.418	2.684.840	2.693.948	2.719.840
<b>Antal alvorlige arbejdsulykker pr. 1.000 beskæftigede</b>	<b>3,9</b>	<b>3,7</b>	<b>3,5</b>	<b>3,2</b>	<b>3,3<sup>3)</sup></b>

Kilde: Arbejdstilsynet, Arbejdsmarkedets Erhvervssikring samt Danmarks Statistiks Registerbaserede Arbejdsstyrkestatistik (RAS) og Syge- og barselsdagpengeregister.

<sup>\*)</sup> Summen af alvorlige arbejdsulykker er lavere end summen af de to kategorier af alvorlige arbejdsulykker, da det enkelte ulykkestilfælde kun indgår én gang.

<sup>2)</sup> Tallene for 2015 er foreløbige og de endelige tal vil være højere.

<sup>3)</sup> Prognose for det endelige niveau i 2015.

**Tabel B.6: Anmeldte arbejdsulykker blandt lønmodtagere, der har ført til varigt mén og/eller længerevarende sygefravær, pr. 31. december 2016, fordelt på branchegruppe 2008-2015**

Branche (AT 36 gruppering)	Ulykkesår							
	2008	2009	2010	2011	2012	2013	2014	2015 <sup>*)</sup>
01 Anlægsarbejde	205	174	182	169	161	155	152	118
02 Opførelse og nedrivning af byggeri	741	645	656	709	654	574	563	558
03 Færdiggørelse af byggeri	489	416	402	393	385	371	342	287
04 Butikker	439	438	485	476	419	374	345	280
05 Engros	545	444	482	437	392	371	338	261
06 Elektronik	79	65	69	53	50	45	39	32
07 Energi og råstoffer	39	34	37	39	38	29	27	8
08 Installation og reparation af maskine	59	44	47	50	48	42	39	44
09 Kemi og medicin	71	70	63	67	48	41	44	45
10 Metal og maskiner	817	499	486	502	434	380	368	309
11 Plast, glas og beton	263	201	163	171	157	157	133	121
12 Tekstil og papir	67	54	59	39	38	34	41	31
13 Transportmidler	178	153	118	121	113	120	87	100
14 Træ og møbler	147	133	81	97	83	76	78	59
15 Film, presse og bøger	64	51	43	32	43	29	27	31
16 IT og telekommunikation	35	44	70	46	37	40	23	23
17 Kontor	576	556	608	623	571	541	458	416
18 Landbrug, skovbrug og fiskeri	242	244	258	250	222	230	191	185
19 Slagterier	232	182	176	176	151	151	130	122
20 Nærings- og nydelsesmidler	279	235	192	162	152	156	125	122
21 Politi, beredskab og fængsler	364	385	435	374	379	382	267	230
22 Religiøse institutioner og begravelse	34	43	55	35	33	43	33	31
23 Vand, kloak og affald	99	106	114	110	97	89	89	86
24 Frisører og anden personlig pleje <sup>*)</sup>	-	-	-	-	-	-	-	-
25 Hotel og camping	48	57	58	51	38	51	46	27
26 Kultur og sport	181	197	221	234	171	182	201	174
27 Rengøring	373	346	414	339	398	332	324	285
28 Restauranter og barer	143	91	103	112	123	114	110	76
29 Transport af gods	673	590	731	599	567	528	535	468
30 Transport af passagerer	261	235	269	256	271	199	205	148
31 Daginstitutioner	610	633	688	636	555	513	462	418
32 Døgninstitutioner og hjemmepleje	1.262	1.315	1.480	1.312	1.164	1.061	1.007	842
33 Høspitaler	321	361	342	322	324	322	283	232
34 Læger, tandlæger og dyrlæger	69	73	108	82	75	106	62	77
35 Undervisning	532	512	582	550	526	549	520	394
36 Universiteter og forskning	35	36	50	43	38	35	46	47
37 Ukendt <sup>***)</sup>	1.167	989	1.041	1.012	928	898	862	660

Kilde: Arbejdstilsynet, Arbejdsmarkedets Erhvervssikring samt Danmarks Statistiks register Beskæftigelse for lønmodtagere (BFL) og Syge- og barselsdagpengeregister.

<sup>\*)</sup> Foreløbige tal, som omfatter anmeldte arbejdsulykker til og med 31. december 2016 og kendelser i Arbejdsmarkedets Erhvervssikring er opgjort i 2. kvartal 2017. Prognose for total i 2015 fremgår af tabel B.5

<sup>\*\*)</sup> Antallet af anmeldte alvorlige arbejdsulykker er under 15 tilfælde om året

<sup>\*\*\*)</sup> Opgørelsen er baseret på en kobling af anmeldte arbejdsulykker med oplysninger om ansættelsesstedets branche på ulykkestidspunktet i Danmarks Statistiks register Beskæftigelse for lønmodtagere (BFL). Gruppe '37 Ukendt' omfatter anmeldte arbejdsulykker, hvor det ikke har været muligt at koble med oplysninger i BFL pga. mangelfulde oplysninger om CPR- og CVR-numre i skadesanmeldelsen, eller hvor der for skadelidte ikke findes en lønmodtageransættelse på det aktuelle CVR-nummer i BFL på ulykkestidspunktet.

**Tabel B.7: Anmeldte arbejdsulykker blandt lønmodtagere, der har ført til varigt mén og/eller længerevarende sygefravær, pr 1.000 årsværk, fordelt på branchegruppe 2008-2015**

Branche (AT 36 gruppering)	Ulykkesår							
	2008	2009	2010	2011	2012	2013	2014	2015 <sup>*)</sup>
01 Anlægsarbejde	12,5	11,4	13,1	11,3	10,5	10,0	9,3	7,0
02 Opførelse og nedrivning af byggeri	10,2	10,7	11,9	12,6	11,7	10,5	10,0	9,4
03 Færdiggørelse af byggeri	9,0	8,3	8,7	8,6	8,3	8,0	7,4	6,0
04 Butikker	2,7	2,9	3,2	3,2	2,9	2,6	2,4	1,9
05 Engros	3,6	3,2	3,5	3,2	2,9	2,7	2,5	1,9
06 Elektronik	2,3	2,2	2,4	1,9	1,8	1,7	1,5	1,2
07 Energi og råstoffer	2,5	2,2	2,5	2,7	2,5	2,0	2,0	0,6
08 Installation og reparation af maskine	6,6	5,4	6,3	6,7	6,1	5,3	4,9	5,4
09 Kemi og medicin	2,5	2,4	2,2	2,4	1,6	1,4	1,4	1,3
10 Metal og maskiner	7,8	5,6	5,9	6,0	5,2	4,8	4,5	3,8
11 Plast, glas og beton	7,4	6,6	6,1	6,1	5,6	5,7	4,8	4,4
12 Tekstil og papir	5,5	5,3	6,4	4,4	4,4	4,1	5,0	3,8
13 Transportmidler	7,2	7,0	5,7	5,7	5,6	5,9	4,4	4,9
14 Træ og møbler	6,4	7,4	5,2	6,4	5,7	5,4	5,5	4,1
15 Film, presse og bøger	1,8	1,5	1,4	1,0	1,4	1,0	0,9	1,0
16 IT og telekommunikation	0,6	0,8	1,2	0,8	0,6	0,7	0,4	0,4
17 Kontor	1,5	1,5	1,7	1,7	1,6	1,5	1,2	1,1
18 Landbrug, skovbrug og fiskeri	6,8	7,0	7,8	7,5	6,6	6,6	5,3	5,1
19 Slagterier	13,3	10,2	10,4	10,5	9,4	9,8	8,5	8,2
20 Nærings- og nydelsesmidler	7,9	7,3	6,4	5,7	5,4	5,5	4,4	4,3
21 Politi, beredskab og fængsler	6,2	6,3	7,2	6,3	6,4	6,5	4,8	4,2
22 Religiøse institutioner og begravelse	2,9	3,6	4,6	2,9	2,7	3,5	2,7	2,5
23 Vand, kloak og affald	9,7	10,4	11,4	11,0	9,7	9,0	9,2	8,7
24 Frisører og anden personlig pleje <sup>**)</sup>	-	-	-	-	-	-	-	-
25 Hotel og camping	3,4	4,4	4,6	4,1	3,1	4,1	3,5	2,0
26 Kultur og sport	5,7	6,1	6,9	7,4	5,4	5,8	6,3	5,3
27 Rengøring	8,1	7,4	9,0	7,6	8,8	7,3	7,0	6,1
28 Restauranter og barer	4,1	2,7	3,1	3,2	3,3	3,0	2,7	1,7
29 Transport af gods	8,6	8,3	11,0	8,9	8,5	7,8	7,9	7,0
30 Transport af passagerer	6,8	6,2	6,9	6,8	7,4	5,8	6,0	4,2
31 Daginstitutioner	4,9	4,9	5,3	5,0	4,3	4,1	3,7	3,5
32 Døgninstitutioner og hjemmepleje	8,3	8,4	9,4	8,6	7,8	7,1	6,7	5,6
33 Hospitaler	3,3	3,5	3,3	3,2	3,2	3,1	2,7	2,2
34 Læger, tandlæger og dyrlæger	2,0	2,0	2,8	2,1	1,9	2,6	1,5	1,8
35 Undervisning	3,4	3,3	3,7	3,5	3,4	3,6	3,3	2,5
36 Universiteter og forskning	0,9	0,9	1,2	1,0	0,8	0,7	1,0	1,0
37 Ukendt	-	-	-	-	-	-	-	-
<b>Total<sup>***)</sup></b>	<b>4,7</b>	<b>4,5</b>	<b>4,9</b>	<b>4,6</b>	<b>4,3</b>	<b>4,0</b>	<b>3,7</b>	<b>3,1</b>

Kilde: Arbejdstilsynet, Arbejdsmarkedets Erhvervssikring samt Danmarks Statistiks register Beskæftigelse for lønmodtagere (BFL) og Syge- og barselsdagpengeregister.

\*) Opgørelsen for 2015 er foreløbig og de endelige tal vil være højere.

\*\*) Antallet af anmeldte alvorlige arbejdsulykker er under 15 tilfælde pr. år

\*\*\*) Gruppe '37 Ukendt' i tabel B.6 indgår ikke i beregningen af den totale incidens.

**Tabel B.8: Antal årsværk for lønmodtagere fordelt på branchegruppe 2008-2015**

Branche (AT 36 gruppering)	Ar							
	2008	2009	2010	2011	2012	2013	2014	2015
01 Anlægsarbejde	16.421	15.276	13.843	14.934	15.342	15.439	16.407	16.748
02 Opførelse og nedrivning af byggeri	72.516	60.218	54.899	56.097	55.829	54.687	56.429	59.130
03 Færdiggørelse af byggeri	54.539	50.301	46.189	45.756	46.389	46.226	46.525	48.181
04 Butikker	160.489	153.083	149.285	149.253	146.603	145.151	145.426	145.782
05 Engros	149.944	140.322	136.442	137.754	137.355	137.977	137.892	139.259
06 Elektronik	33.801	30.069	28.208	28.206	27.407	26.694	26.298	26.728
07 Energi og råstoffer	15.770	15.453	14.606	14.668	15.019	14.169	13.335	13.549
08 Installation og reparation af maskine	8.996	8.101	7.508	7.509	7.905	7.985	8.032	8.183
09 Kemi og medicin	28.665	28.780	28.359	28.480	29.130	30.144	31.884	34.083
10 Metal og maskiner	104.659	89.668	82.062	83.091	82.771	79.239	81.047	81.508
11 Plast, glas og beton	35.717	30.251	26.846	27.842	28.011	27.751	27.862	27.812
12 Tekstil og papir	12.208	10.176	9.214	8.842	8.544	8.257	8.236	8.247
13 Transportmidler	24.636	21.961	20.658	21.295	20.283	20.205	19.884	20.401
14 Træ og møbler	22.806	17.974	15.701	15.087	14.671	14.158	14.288	14.352
15 Film, presse og bøger	35.457	33.308	31.706	31.044	30.057	29.848	29.874	30.604
16 IT og telekommunikation	59.995	58.544	57.474	57.758	58.045	56.962	57.794	58.842
17 Kontor	374.803	362.944	359.689	360.882	360.234	365.080	369.973	378.225
18 Landbrug, skovbrug og fiskeri	35.706	34.683	33.250	33.330	33.830	35.112	35.903	36.311
19 Slagterier	17.426	17.819	16.875	16.723	16.138	15.460	15.247	14.909
20 Nærings- og nydelsesmidler	35.473	32.283	30.092	28.554	27.962	28.168	28.576	28.255
21 Polit, beredskab og fængsler	59.087	60.670	60.520	59.632	58.926	58.349	55.498	54.852
22 Religiøse institutioner og begravelse	11.763	11.976	12.049	12.072	12.319	12.284	12.238	12.239
23 Vand, kloak og affald	10.239	10.204	9.991	10.037	10.044	9.896	9.659	9.869
24 Frisører og anden personlig pleje	6.575	6.410	6.238	6.076	5.725	5.622	5.535	5.431
25 Hotel og camping	14.225	12.905	12.582	12.341	12.170	12.332	13.009	13.240
26 Kultur og sport	31.761	32.061	31.945	31.597	31.560	31.585	32.154	32.572
27 Rengøring	46.309	46.522	46.005	44.409	45.302	45.470	46.262	46.417
28 Restauranter og barer	34.986	33.540	33.552	35.500	37.362	38.644	41.206	43.950
29 Transport af gods	77.837	71.201	66.408	67.100	66.317	67.302	67.668	66.982
30 Transport af passagerer	38.449	37.613	39.159	37.490	36.828	34.047	34.410	35.441
31 Daginstitutioner	124.860	128.238	130.913	127.772	127.860	125.867	123.694	119.252
32 Døgninstitutioner og hjemmepleje	151.997	156.918	157.498	153.124	148.916	149.417	150.443	151.192
33 Hospitaler	97.092	102.150	103.476	101.969	101.422	103.264	104.392	104.679
34 Læger, tandlæger og dyrlæger	35.205	36.556	37.949	38.298	39.568	40.700	41.685	43.243
35 Undervisning	154.453	157.111	158.361	159.241	155.019	150.514	155.792	157.858
36 Universiteter og forskning	38.265	40.999	43.256	43.755	44.963	47.129	47.616	47.629
37 Uoplyst og andet	975	767	613	430	393	305	288	302
<b>Total</b>	<b>2.234.106</b>	<b>2.157.052</b>	<b>2.113.421</b>	<b>2.107.948</b>	<b>2.096.221</b>	<b>2.091.441</b>	<b>2.112.467</b>	<b>2.136.256</b>

Side 14/14

Kilde: Arbejdstilsynet på baggrund af Danmarks Statistiks register Beskæftigelse for lønmodtagere (BFL).